

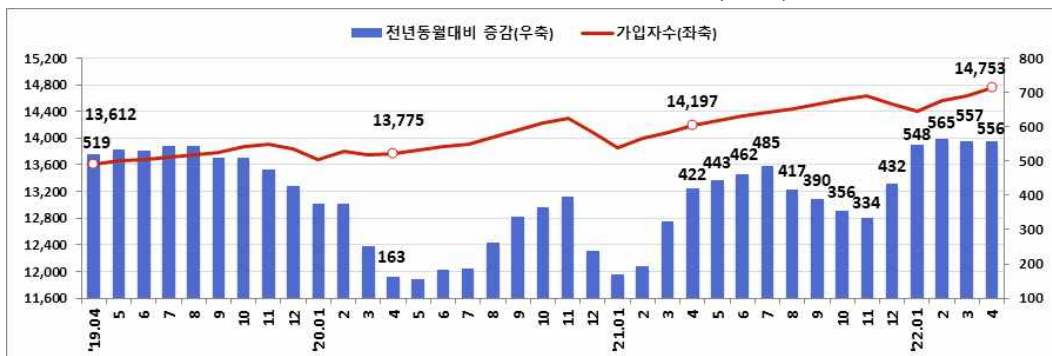
보도 일시	2022. 5. 9.(월) 12:00 2022. 5. 10.(화) 조간	배포 일시	2022. 5. 9.(월) 12:00
담당 부서 <총괄>	고용지원정책관 미래고용분석과	책임자	과 장 천경기 (044-202-7260)
		담당자	사무관 박소영 (044-202-7287)

고용행정 통계로 본 2022년 4월 노동시장 동향

◆ 2022년 4월말 기준 고용보험 상시가입자는 1,475만 3천명으로 전년동월대비 55만 6천명(+3.9%) 증가

- 고용보험 가입자는 제조업 증가세, 비대면·디지털 전환, 대면서비스 여건 개선 등에 힘입어 4개월 연속 50만명 이상 증가
 - ▶ 전체 가입자수 증감(천명): ('21.12)432→ ('22.1)548→ (2)565→ (3)557→ **(4)556**
- 모든 산업(제조업 증가세 지속, 서비스업 전 산업에서 증가), 모든 연령계층(60세미만 +319천명, 60세이상 +238천명)에서 피보험자 증가

< 고용보험 가입자수 및 증감 추이(천명) >



⇒ 비대면·디지털 일자리 확대, 정부 일자리 사업, 두루누리사업, 고용유지지원금, 채용장려금 등 고용안전망 강화 노력을 지속해 온 결과

◆ 모든 산업에서 증가

- 제조업은 기타운송장비(조선업)는 23개월만에 증가 전환하였으며, 전자통신, 식료품, 금속가공 등을 중심으로 '21.1월이후 증가 지속
 - ▶ 제조업 가입자수 증감(천명): ('21.12)87→ ('22.1)88→ (2)82→ (3)81→ **(4)84**
- 서비스업도 돌봄·사회복지 및 비대면 수요 증가와 방역지침 완화에 따른 대면서비스업 개선에 힘입어 모든 산업에서 증가
 - ▶ 서비스업 가입자수 증감(천명): ('21.12)313→ ('22.1)426→ (2)449→ (3)441→ **(4)439**

< 산업별 가입자 증감(천명) >



- 다만, 세부업종별로 볼 때 대면접촉도가 높은 육상운송(택시), 항공업, 백화점, 여행업은 감소를 지속하고 있어, 체감여건이 여전히 어려움

◆ 모든 연령층에서 증가

- 전 연령에서 증가하였으며, 40대 이하는 인구 감소에도 가입자 증가, 연령대별 증가 양상은 업종별로 상이한 모습
 - 29세이하는 출판영상통신(+21천명), 숙박음식(+18천명)
 - 30대는 출판영상통신(+15천명), 전문과학기술(+8천명)
 - 40대는 제조업(+20천명), 교육서비스(+11천명)
 - 50대는 보건복지(+30천명), 제조업(+29천명)
 - 60세이상은 보건복지(+68천명), 제조업(+39천명) 등을 중심으로 증가

<연령별 인구 및 고용보험가입자 증감(천명)>

	29세이하	30대	40대	50대	60대이상
인구	-192	-134	-73	+32	+579
고용보험가입자	+58	+22	+70	+169	+238

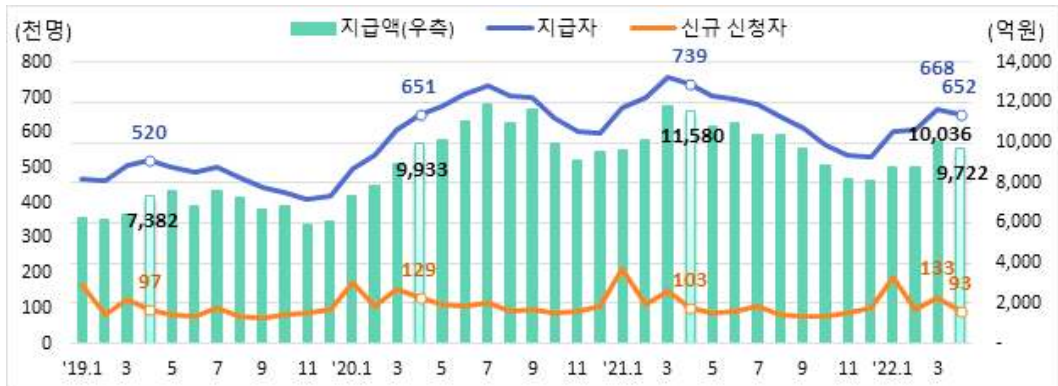
◆ 구직급여 신규신청자, 수혜자, 수혜금액 모두 감소

- 구직급여 신규신청자(93천명)는 노동시장 회복, 기저효과 등이 복합적으로 작용하면서 건설업(-4천명), 사업서비스(-2천명), 제조업(-2천명) 등을 중심으로 전년동월대비 10.1%(-1만명) 감소

▶ 신규신청자수(천명): ('21.12)102 → ('22.1)187 → (2)94 → (3)133 → **(4)93**

- 구직급여 수혜자(652천명)는 11.7%(-87천명) 감소, 수혜금액은 9,722억원으로 1,857억원(-16.0%) 감소하였으며, 1회당 수혜금액은 약 138만원으로 전년동월대비 1.6% 감소

< 구직급여 신규신청자, 수혜자 및 수혜금액 >



※ <붙임1> 2022년 4월 노동시장 동향 상세 내용(7~17쪽)

※ <붙임2> 2022년 4월 통계표(18쪽 이하)

담당 부서 <총괄>	고용지원정책관 미래고용분석과	책임자	과 장	천경기 (044-202-7260)
		담당자	사무관	박소영 (044-202-7287)
			주무관	정혜영 (044-202-7259)
			주무관	이해인 (044-202-7243)
담당 부서	고용서비스정책관 고용지원실업급여과	책임자	과 장	이원주 (044-202-7368)
		담당자	사무관	박경구 (044-202-7374)
한국 고용정보원	고용동향분석팀 데이터지원팀	책임자	팀 장	김두순 (043-870-8202)
		책임자	팀 장	양희정 (043-870-8550)



고용행정 통계로 본 2022년 4월 노동시장 동향



고용노동부

< 고용행정통계로 본 노동시장 동향 개요 및 이용 시 유의사항 >

- **목적:** 고용보험, 워크넷 등 전산망 운영을 통해 축적된 행정 데이터의 분석과 신속한 정보제공을 통하여 고용정책 수립, 평가 및 노동시장 동향 분석에 활용하기 위함
- **법적근거:** 통계법 제18조(통계작성의 승인) 규정에 의한 국가승인통계
 1. 고용보험통계: 승인번호 제327002호
 2. 구직급여신청동향: 승인번호 제118044호
 3. 워크넷 구인·구직 및 취업동향: 승인번호 제327003호
- **수록내용:** 고용보험 가입자수, 고용보험 자격 취득 및 상실자수, 구직급여 신청자수 및 수혜금액, 구인·구직등록자수 등
- **포괄범위**
 1. **고용보험 가입자수:** 고용보험 가입자로서 계약형태가 '상용', '임시직'인 근로자 단, 소정근로시간이 월 60시간(주15시간) 미만인 자*, 국가·지방 공무원법에 따른 공무원, 사립학교 교직원 연금법 적용을 받는 자 등은 적용되지 않음
 - * 3개월 이상 계속하여 근로를 제공하는 자는 포함
 2. **구직급여:** 고용보험 피보험 상태를 유지하다가 자격을 상실한 자로서 구직급여 수급신청을 한 자 중 재취업을 위해 적극적인 구직활동을 하는 자에게 지급
 - * 고용보험법 제2조 제6호에 따른 일용근로자도 통계에 적용
 3. **구인구직자:** 공공고용서비스망인 워크넷(Work-Net)에 등록된 구인자수 및 구직자수
- **이용 시 유의사항**
 1. 최신 월의 통계는 잠정치 통계이며, 익월 발표시 확정치로 대체됨
 2. 동 자료는 고용보험, 워크넷 등 공공고용서비스 영역에 대한 전수행정자료이며, 포괄하지 않는 부분*이 있으므로 이용시 유의 바람
 - * 고용보험: 가입자 중 자영업자, 일용직, 예술인, 노무제공자(특고, 플랫폼종사자) 및 고용보험 미가입자, 구직급여를 받지 않는 실업자, 비경제활동인구 등
 - * 워크넷: 워크넷을 이용하지 않는 구인·구직
 3. 건설업, 서비스업은 일용근로자 비중이 상대적으로 높아 전체동향 설명에 한계가 있음
 4. 산업분류는 제9차 한국 표준 산업분류(2008년)를 따랐음

< 구직급여 현황 개요 및 이용 시 유의사항 >

○ **목적:** 실직한 근로자의 구직급여 신규 신청 동향을 정기적으로 발표하여, 노동시장 정책 마련 및 고용정책 참고자료로 활용

○ **대상:** 구직급여 신규신청자(월말기준), 수혜자수(소정급여기간 동안의 수혜자 전체)

* 소정급여일수: 피보험기간, 연령에 따라 구직급여를 받을 수 있는 일수(6구간)

연 령	피보험기간				
	1년미만	1년이상 3년미만	3년이상 5년미만	5년이상 10년미만	10년이상
50세 미만	120일	150일	180일	210일	240일
50세이상 및 장애인	120일	180일	210일	240일	270일

○ 이용 시 유의사항

1. 구직급여 신규 신청자란 수혜자격 판단 이전의 순수 신청자로 수혜자격 미충족 대상자도 포함(구직급여 신청자 = 구직급여 수혜자격 충족자 + 미충족자)
2. 구직급여 신규신청자 규모는 경제활동인구나 전체 실업자에서 차지하는 비중이 작으므로, **전체 고용상황과 연계하여 일반화하는 것은 곤란하며**, 고용시장 현황 파악을 위한 참고자료로 활용
3. 구직급여 통계에는 자영업, 예술인, 노무제공자(특고, 플랫폼종사자)는 제외되고, 고용보험 가입자 통계에서 제외된 **일용근로자는 포함되어 있으므로**, 해석에 유의할 필요가 있음
4. 구직급여 신청 관련 산업분류는 제9차 한국 표준 산업분류(2008년)를 따랐음
5. 모든 통계자료는 세목과 총계가 각각 반올림되었으므로 세목의 합계가 총계와 일치하지 않을 수도 있음

※ '19.10.1부터 구직급여 지급요건, 지급수준, 지급기간 등이 변경되어, 기존 구직급여 신청·수혜현황 통계와 시계열 단절이 발생하므로 '19.10월~'21.6월 통계수치의 **전년 동월대비 비교는 부적절**

I 고용보험 가입자수 현황

1. 제조업

□ (전체) 제조업 가입자수는 366만 8천명으로, 전년동월대비 8만 4천명 증가하면서 2021년 1월 이후 16개월 연속 증가

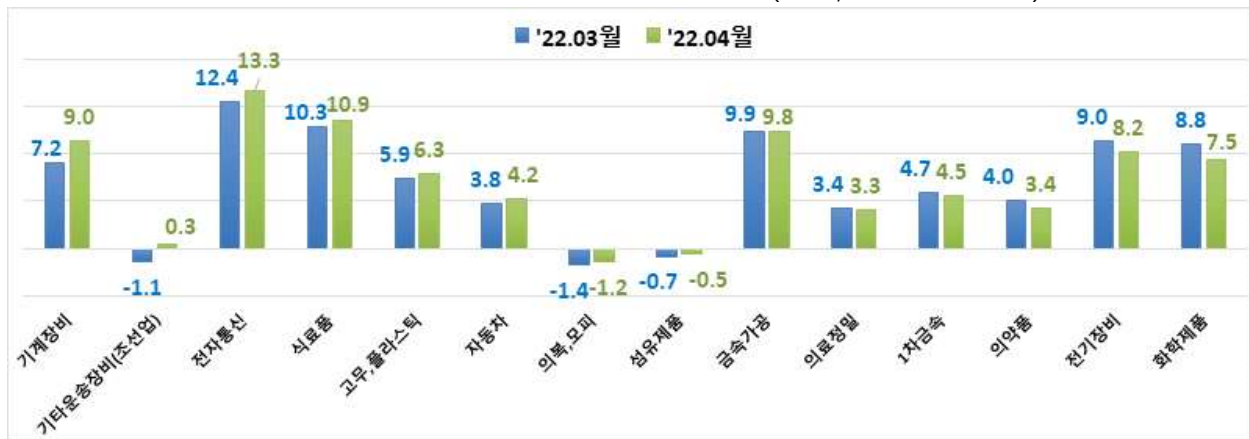
▶ 제조업 고용보험 가입자수 증감(천명): ('21.12)87→ ('22.1)88→ (2)82→ (3)81→ **(4)84**

<제조업 고용보험 가입자수 및 증감(천명, 전년동월대비)>



□ (중분류) 기타운송장비(조선업)는 증가 전환했으며 전자통신, 식료품, 금속가공 등을 중심으로 대부분 증가 지속

<제조업 중분류별 고용보험 가입자수 증감(천명, 전년동월대비)>



○ <식료품↑> 도시락, 반조리식품 등 내수 및 수출 증가로 증가 지속

▶ 식료품 제조업 증감(천명): ('21.12)11.9→ ('22.1)11.3→ (2)10.4→ (3)10.3→ **(4)10.9**

↳ 기타식품 제조업 증감(천명): ('21.12)5.9→ ('22.1)5.6→ (2)5.6→ (3)5.8→ (4)6.5

* '21.6월 '식료품제조업'의 일부사업장이 '음·식료품도매업'으로 산업분류 변경(1.3천명)

○ <섬유↓> 코로나19 방역용품(마스크 등) 관련 증가했던 전년도 기저효과 ('21.4월, +4.6천명) 등으로 감소하나 감소폭 둔화

- ▶ 섬유제품 제조업 증감(천명): ('21.12)-1.0 → ('22.1)-0.9 → (2)-1.0 → (3)-0.7 → **(4)-0.5**
- ↳ 직물및직조제품 제조업 증감(천명): ('21.12)-1.6 → ('22.1)-1.1 → (2)-1.1 → (3)-0.8 → (4)-0.4

- <의복,모피↓> 사회적 거리두기가 해제(4.18)되고 외부활동 증가하는 등 소비심리가 개선되며 봉제의복 중심으로 감소폭 둔화세

- ▶ 의복,모피 제조업 증감(천명): ('21.12)-1.7 → ('22.1)-1.6 → (2)-1.4 → (3)-1.4 → **(4)-1.2**
- ↳ 봉제의복 제조업 증감(천명): ('21.12)-1.7 → ('22.1)-1.6 → (2)-1.3 → (3)-1.3 → (4)-1.1
- ※ 봉제의복 제조업 생산지수(계절조정): ('21.3)71.2, ('22.1)79.7 → (2p)70.5 → (3p)78.1

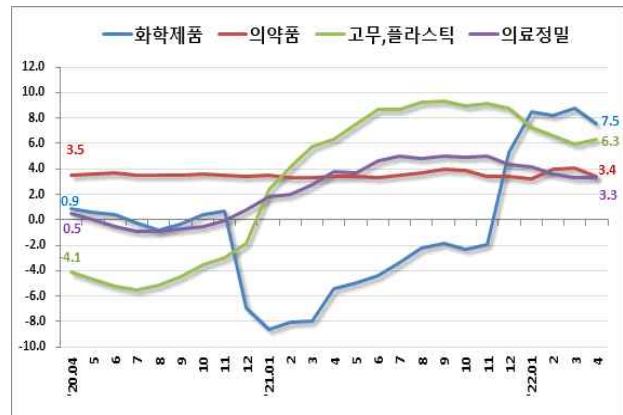
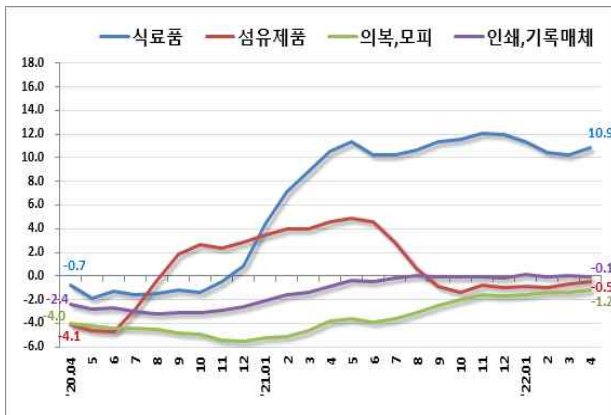
○ <화학제품↑> 이차전지, 친환경 관련 기초소재 등을 중심으로 증가 지속

- ▶ 화학제품 제조업 증감(천명): ('21.12)5.3 → ('22.1)8.4 → (2)8.2 → (3)8.8 → **(4)7.5**
- ↳ 기초화학물질 제조업 증감(천명): ('21.12)1.5 → ('22.1)2.3 → (2)2.6 → (3)2.7 → (4)2.5
- ↳ 합성고무·플라스틱물질 증감(천명): ('21.12)3.1 → ('22.1)4.3 → (2)4.3 → (3)4.6 → (4)3.3
- ※ 화학제품 제조업 생산지수(계절조정): ('21.3)115.3, ('22.1)115.3 → (2p)112.0 → (3p)115.6

○ <의약품↑><의료·정밀기기↑> 코로나19 진단키트와 의약품 등 바이오 헬스 내수·수출 호조에 힘입어 증가 지속

- ▶ 의약품 제조업 증감(천명): ('21.12)3.4 → ('22.1)3.2 → (2)3.9 → (3)4.0 → **(4)3.4**
- ※ 의약품 제조업 생산지수(계절조정): ('21.3)142.3, ('22.1)155.5 → (2p)154.0 → (3p)168.7
- ▶ 의료,정밀기기 제조업 증감(천명): ('21.12)4.4 → ('22.1)4.2 → (2)3.6 → (3)3.4 → **(4)3.3**
- ↳ 의료용기기 제조업 증감(천명): ('21.12)2.3 → ('22.1)2.2 → (2)1.9 → (3)1.9 → (4)1.7
- ↳ 정밀기기 제조업 증감(천명): ('21.12)1.9 → ('22.1)1.8 → (2)1.8 → (3)1.6 → (4)1.7
- ※ 의료,정밀기기 제조업 생산지수(계절조정): ('21.3)149.8, ('22.1)156.2 → (2p)160.9 → (3p)161.8

<주요 제조업 증분류별 고용보험 가입자수 증감 추이(천명, 전년동월대비)>



- <고무, 플라스틱↑> 원자재, 중간재 물류비용 상승으로 어려운 여건에도 경기 회복에 따른 고무, 플라스틱제품 수요로 증가 지속
 - ▶ 고무,플라스틱제품 제조업 증감(천명): ('21.12)8.8→ ('22.1)7.2→ (2)6.6→ (3)5.9→ **(4)6.3**
 - ↳ 플라스틱제품 제조업 증감(천명): ('21.12)8.1→ ('22.1)6.6→ (2)6.0→ (3)5.4→ (4)5.5

- <전기장비↑><기계장비↑> 전기장비는 일·이차전지와 가정기기를 중심으로 증가 지속, 기계장비는 반도체 등 제조업황이 개선되고 인프라 투자 확대에 따른 장비 수요에 힘입어 증가 지속
 - ▶ 전기장비 제조업 증감(천명): ('21.12)11.3→ ('22.1)10.8→ (2)9.7→ (3)9.0→ **(4)8.2**
 - ↳ 일차·이차전지 제조업 증감(천명): ('21.12)4.5→ ('22.1)4.8→ (2)4.8→ (3)4.7→ (4)4.4
 - ↳ 가정용기기 제조업 증감(천명): ('21.12)3.0→ ('22.1)2.7→ (2)2.2→ (3)1.7→ (4)1.8
 - ▶ 기계장비 제조업 증감(천명): ('21.12)10.0→ ('22.1)9.4→ (2)7.6→ (3)7.2→ **(4)9.0**
 - ↳ 일반목적용 기계 제조업 증감(천명): ('21.12)6.5→ ('22.1)6.2→ (2)4.8→ (3)4.4→ (4)5.5
 - ↳ 특수목적용 기계 제조업 증감(천명): ('21.12)3.5→ ('22.1)3.2→ (2)2.7→ (3)2.9→ (4)3.5
 - ※ 일반기계 수출액 증감률(%): ('21.4)17.0, ('22.2)0.6→ (3)2.9→ (4)0.02
 - * '21.10월 '석유정제품' 제조업의 일부사업장이 '전기장비' 제조업으로 산업분류 변경(1.5천명)
 - * '21.12월 '기계장비' 제조업의 일부사업장이 '전자통신' 제조업으로 산업분류 변경(1천명)
 - '기계장비' 일부사업장이 '협회 및 단체, 수리업' 으로 산업분류 변경(0.7천명)

- <전자·통신↑> 고급 가전 및 디지털 전환(데이터센터 등)에 따른 수요로 반도체, 전자부품, 통신, 가전기기 등을 중심으로 증가 지속
 - ▶ 전자통신 제조업 증감(천명): ('21.12)12.1→ ('22.1)11.6→ (2)11.5→ (3)12.4→ **(4)13.3**
 - ↳ 반도체 제조업 증감(천명): ('21.12)3.3→ ('22.1)2.5→ (2)3.5→ (3)3.2→ (4)3.9
 - ※ 반도체 수출액 증감률(%): ('21.4)30.2, ('22.2)23.8→ (3)38.0→ (4)15.8
 - ↳ 전자부품 제조업 증감(천명): ('21.12)4.1→ ('22.1)4.0→ (2)3.6→ (3)3.4→ (4)3.0
 - ↳ 통신 및 방송장비 제조업 증감(천명): ('21.12)2.7→ ('22.1)2.8→ (2)2.7→ (3)2.8→ (4)3.2
 - ↳ 영상 및 음향기기 제조업 증감(천명): ('21.12)2.1→ ('22.1)2.5→ (2)1.7→ (3)2.9→ (4)3.2
 - * '22.2월 '기계장비' 제조업의 일부사업장이 '전자통신' 제조업으로 산업분류 변경(1.1천명)
 - * '22.2월 '전자통신(전자부품)' 제조업의 일부사업장이 '연구개발업'으로 산업분류 변경(1.2천명)

- <1차 금속↑> 자동차, 조선 등 전방산업의 경기 개선 및 글로벌 수요 증가, 협력업체 직접고용 등으로 증가 지속
 - ▶ 1차 금속제품 제조업 증감(천명): ('21.12)4.6→ ('22.1)4.8→ (2)4.5→ (3)4.7→ **(4)4.5**
 - ※ 1차 철강제조업 생산지수(계절조정): ('21.3)96.4, ('22.1)99.7→ (2p)95.2→ (3p)98.0
 - ※ 철강제품 수출액 증감률(%): ('21.4)38.8, ('22.2)39.4→ (3)26.8→ (4)21.1

○ <금속가공↑> 글로벌 인프라 투자, 제조업 중간재(자동차, 반도체, 전자부품, 기계장비) 등 금속가공 수요에 힘입어 증가 지속

▶ 금속가공 제조업 증감(천명): ('21.12)9.1→ ('22.1)10.3→ (2)10.3→ (3)9.9→ **(4)9.8**

↳ 구조용 금속가공제품 제조업 증감(천명): ('21.12)32→ ('22.1)38→ (2)36→ (3)30→ (4)30

↳ 기타 금속가공제품 제조업 증감(천명): ('21.12)5.9→ ('22.1)6.5→ (2)6.6→ (3)6.8→ (4)6.8

※ 금속가공제조업 생산지수(계절조정): ('21.3)79.4 ('22.1)72.1→ (2p)72.1→ (3p)74.3

○ <기타운송장비↑> 지난해부터 시작된 수주('13년 1,845만 CGT 이후 최대) 증가에 힘입어 건조업을 중심으로 회복되며 이번달 들어 증가로 전환

▶ 기타운송장비 제조업 증감(천명): ('21.12)-3.1→ ('22.1)-1.8→ (2)-1.4→ (3)-1.1→ **(4)0.3**

↳ 선박및보트건조업 증감(천명): ('21.12)-3.9→ ('22.1)-2.6→ (2)-2.2→ (3)-2.0→ (4)-0.5

※ 선박및보트건조업 생산지수(계절조정): ('21.3)57.7, ('22.1)56.6→ (2p)55.2→ (3p)61.9

※ 조선업 수주량과 피보험자수:('16)224만 CGT, 17만 명, ('21)1,744만 CGT, 10만 명

○ <자동차↑> 글로벌 공급망 차질과 대외여건 악화로 출고 적체가 지속되고 있으나 친환경차 및 SUV 중심의 수요 확대, 대규모 사업장 설립 등에 힘입어 증가세 지속

▶ 자동차 제조업 증감(천명): ('21.12)6.7→ ('22.1)5.5→ (2)4.0→ (3)3.8→ **(4)4.2**

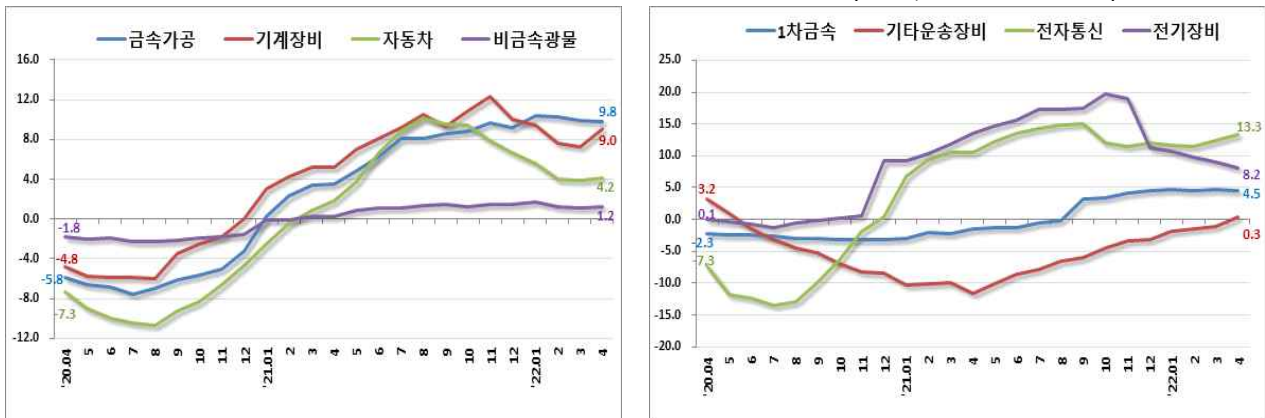
↳ 완성차 제조업 증감(천명): ('21.12)1.7→ ('22.1)1.3→ (2)1.1→ (3)1.1→ (4)1.4

↳ 자동차부품 제조업 증감(천명): ('21.12)5.0→ ('22.1)4.3→ (2)3.0→ (3)2.7→ (4)2.8

※ 자동차 생산지수(계절조정): ('21.3)92.5, ('22.1)91.1→ (2p)92.3→ (3p)90.2

※ 자동차 수출액 증감률(%): ('21.4)73.4, ('22.2)8.1→ (3)-9.7→ (4)6.1

<주요 제조업 증분류별 고용보험 가입자수 증감 추이(천명, 전년동월대비)>



2-2. 서비스업

□ (전체) 서비스업 가입자수 1,017만명, 전년동월대비 43만 9천명 증가

▶ 서비스업 가입자수 증감(천명): ('21.12)313→ ('22.1)426→ (2)449→ (3)441→ **(4)439**

- 돌봄·사회복지 및 비대면 서비스 수요 증가, 방역지침 완화 등에 따른 대면서비스업 회복 등에 힘입어 모든 업종에서 증가
- 다만, 숙박업 가입자의 규모는 2020년 4월에 못 미치는 수준이며, 운송업도 육상운송·항공운송은 감소하고 있어 체감여건은 여전히 어려운 상황

<주요 서비스업 고용보험 가입자수 증감(천명, 전년동월대비)>

구 분	'20.4월	'21.4월	'21.12월	'22.1월	'22.2월	'22.3월	'22.4월 ¹⁾
서비스업 증감	192	350	313	426	449	441	439
도소매	14	30	45	49	45	42	39
운수업	9	-4	8	11	12	12	12
숙박음식	2	-15	12	37	44	40	40
출판,통신,정보	15	49	58	60	60	60	62
금융보험	6	2	5	4	4	4	3
부동산임대	4	9	9	9	8	7	8
전문과학기술	43	54	44	50	53	52	52
사업서비스	-26	11	4	27	29	26	27
공공행정	27	38	-28	13	21	20	21
교육서비스	5	48	44	29	29	43	45
보건복지	94	124	103	119	125	115	109
예술,스포츠	1	-1	5	10	10	10	11
협회,개인서비스	-6	2	0	3	6	5	5

□ (중분류) 대부분 업종에서 증가하는 가운데, 육상운송업(택시 등), 항공운송업은 감소 지속

- <도매업↑> 반도체·가전제품·의료·컴퓨터 등을 판매하는 기계장비 및 관련 물품 도매업, 빵·과자 등 가공식품 도매업 중심으로 증가 지속

▶ 도매업 증감(천명): ('21.12)14.5→ ('22.1)17.4→ (2)16.7→ (3)15.5→ **(4)13.6**

↳ 기계장비및관련물품 도매업 증감(천명): ('21.12)5.3→ ('22.1)5.5→ (2)5.1→ (3)3.8→ (4)4.0

↳ 음식료품및담배 도매업 증감(천명): ('21.12)2.9→ ('22.1)4.3→ (2)4.2→ (3)4.2→ (4)3.9

* '21.5월 '의료용기기제조업'의 일부사업장이 '상품종합중개업'으로 산업분류 변경(0.8천명)

* '21.6월 '식료품제조업'의 일부사업장이 '음식료품도매업'으로 산업분류 변경(1.3천명)

- <소매업↑> 무점포 소매업(온라인쇼핑), 편의점 등을 중심으로 증가 지속
 - ▶ 소매업 증감(천명): ('21.12)29.3→ ('22.1)30.4→ (2)27.3→ (3)26.1→ **(4)24.6**
 - ↳ 종합 소매업 증감(천명): ('21.12)9.5→ ('22.1)11.8→ (2)10.9→ (3)10.0→ (4)9.9
 - ↳ 백화점 증감(천명): ('21.12)-2.6→ ('22.1)-2.3→ (2)-2.5→ (3)-2.7→ (4)-1.9
 - ↳ 체인화 편의점 증감(천명): ('21.12)11.2→ ('22.1)11.1→ (2)11.8→ (3)10.6→ (4)10.4
 - ↳ 무점포 소매업 증감(천명): ('21.12)15.6→ ('22.1)13.6→ (2)11.8→ (3)11.0→ (4)10.4
- <육상운송업↓><항공운송업↓> 택배, 화물자동차 증가에도 불구하고, 택시 등을 중심으로 육상운송업 감소 지속, 국제선 여객 감소 등으로 항공운송업도 감소 지속
 - ▶ 육상운송파이프라인운송업 증감(천명): ('21.12)-9.9→ ('22.1)-8.7→ (2)-6.7→ (3)-5.7→ **(4)-6.7**
 - ↳ 택시 증감(천명): ('21.12)-10.4→ ('22.1)-9.8→ (2)-8.7→ (3)-8.3→ (4)-8.7
 - ↳ 일반 화물자동차 증감(천명): ('21.12)2.1→ ('22.1)2.3→ (2)2.4→ (3)2.4→ (4)2.3
 - ↳ 택배업 증감(천명): ('21.12)1.3→ ('22.1)1.4→ (2)1.8→ (3)1.9→ (4)1.6
 - ▶ 항공운송업 증감(천명): ('21.12)-1.0→ ('22.1)-0.8→ (2)-1.0→ (3)-1.0→ **(4)-0.9**
 - ※ 입국 관광객수(천명): ('19.3)1,252→ ('20.3)31→ ('21.3)11→ ('22.3)22
- <창고·운송관련서비스업↑> 물류대행서비스 확장 등으로 증가폭 확대
 - ▶ 창고·운송업 증감(천명): ('21.12)18.8→ ('22.1)20.3→ (2)19.4→ (3)18.1→ **(4)19.3**
 - ↳ 항공및육상화물취급업 증감(천명): ('21.12)16.2→ ('22.1)16.0→ (2)15.3→ (3)14.3→ (4)14.3
- <숙박업↑><음식·음료업↑> 방역지침 완화, 기저효과 등으로 증가세이나, 숙박업 가입자 규모는 2020년 4월보다 낮은 수준
 - ▶ 숙박업 증감(천명): ('21.12)0.8→ ('22.1)4.1→ (2)4.3→ (3)3.2→ **(4)3.8**
 - ※ 숙박업 생산지수(계절조정) : ('21.3)70.7→ ('22.1)83.3→ (2p)81.4→ (3p)80.7
 - ※ 4월 숙박업 가입자수(천명): **(19)77**→ ('20)74→ ('21)68→ **(22)72**
 - ▶ 음식·음료업 증감(천명): ('21.12)10.9→ ('22.1)33.2→ (2)40.2→ (3)36.6→ **(4)35.8**
 - ↳ 음식점업 증감(천명): ('21.12)2.3→ ('22.1)19.7→ (2)26.0→ (3)23.2→ (4)22.3
 - ↳ 비알콜음료점업 증감(천명): ('21.12)11.1→ ('22.1)15.1→ (2)15.3→ (3)14.6→ (4)14.4
 - ※ 음식점업 생산지수(계절조정) : ('21.3)76.2→ ('22.1)81.6→ (2p)78.4→ (3p)80.5
- <금융업↑> 은행권 구조조정에도 불구하고, 자산운용회사, 신용조합, 카드사 등을 중심으로 증가
 - ▶ 금융업 증감(천명): ('21.12)0.7→ ('22.1)0.6→ (2)0.8→ (3)1.0→ **(4)0.9**
 - ↳ 은행 및 저축기관 증감(천명): ('21.12)-1.5→ ('22.1)-1.5→ (2)-1.4→ (3)-1.3→ (4)-1.1
 - ↳ 투자기관 증감(천명): ('21.12)1.2→ ('22.1)1.2→ (2)1.2→ (3)1.3→ (4)1.1

- <금융보험서비스업↑> 증권회사, 금융지원 서비스업 등 중심으로 증가 지속
 - ▶ 금융 및 보험관련서비스업 증감(천명): ('21.12)4.8 → ('22.1)4.7 → (2)4.4 → (3)4.1 → **(4)3.8**

- <출판업↑><컴퓨터프로그래밍,시스템통합및관리↑><정보서비스업↑> 채택근무, 원격교육, 온라인 소비 등 비대면 서비스 분야 업황 호조로 소프트웨어 관련 업종 증가 지속

- ▶ 출판업 증감(천명): ('21.12)40.0 → ('22.1)39.7 → (2)38.7 → (3)39.4 → **(4)40.6**
 - ↳ 소프트웨어개발및공급 증감(천명): ('21.12)39.9 → ('22.1)39.6 → (2)38.7 → (3)39.5 → (4)40.7
- ▶ 컴퓨터프로그래밍,시스템통합및관리업 증감(천명): ('21.12)3.8 → ('22.1)5.5 → (2)5.8 → (3)5.8 → **(4)5.6**
- ▶ 정보서비스업 증감(천명): ('21.12)7.2 → ('22.1)7.5 → (2)7.6 → (3)8.0 → **(4)9.2**

- <영상·오디오기록물제작배급업↑> 영화·방송·광고 제작업 등을 중심으로 증가 지속

- ▶ 영상오디오기록물 제작 및 배급업 증감(천명): ('21.12)6.3 → ('22.1)7.3 → (2)7.3 → (3)6.7 → **(4)6.3**
 - ↳ 영화관운영업 증감(천명): ('21.12)1.4 → ('22.1)2.5 → (2)2.9 → (3)2.0 → (4)1.7

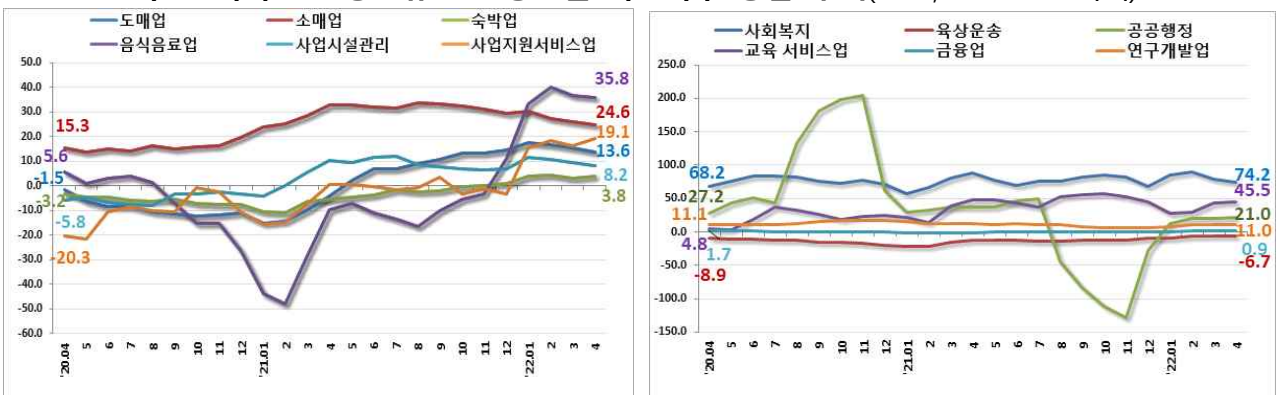
- <연구개발업↑><전문서비스업↑><건축기술 및 기타과학기술↑> 경제의 서비스화 및 지속적인 정책적 지원(R&D, SOC 관련 예산) 등에 힘입어 견조한 증가 지속

- ▶ 연구개발업 증감(천명): ('21.12)5.4 → ('22.1)7.5 → (2)10.4 → (3)10.3 → **(4)11.0**
 - ↳ 자연과학 및 공학 연구개발업 증감(천명): ('21.12)6.1 → ('22.1)6.9 → (2)9.5 → (3)9.2 → (4)9.3

* '22.2월 '전자통신(전자부품)' 제조업의 일부사업장이 '연구개발업'으로 산업분류 변경(1.2천명)

- ▶ 전문서비스업 증감(천명): ('21.12)15.2 → ('22.1)16.8 → (2)17.6 → (3)16.7 → **(4)16.3**
 - ↳ 광고대행업 증감(천명): ('21.12)5.3 → ('22.1)5.0 → (2)5.4 → (3)5.2 → (4)4.8
 - ↳ 경영컨설팅업 증감(천명): ('21.12)3.9 → ('22.1)4.4 → (2)4.4 → (3)4.7 → (4)4.4
- ▶ 건축및기타과학기술서비스업 증감(천명): ('21.12)18.3 → ('22.1)20.7 → (2)21.3 → (3)21.6 → **(4)21.3**

<주요 서비스업 증분류별 고용보험 가입자수 증감 추이(천명, 전년동월대비)>



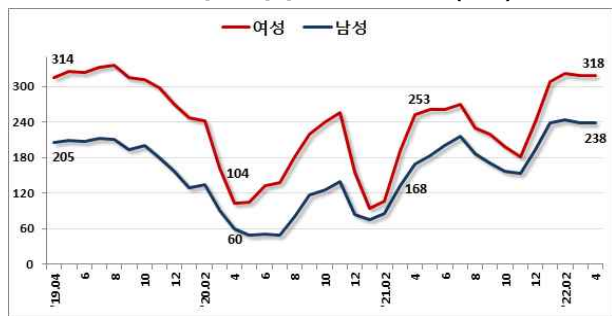
- <공공행정↑> 정부 일자리 사업 영향 등으로 증가 지속
 - ▶ 공공행정 증감(천명) : ('21.12)-27.9→ ('22.1)12.9→ (2)20.6→ (3)20.5→ **(4)21.0**
- <교육서비스업↑> 학교방역 전담인력 증원 등으로 증가 지속
 - ▶ 교육서비스업 증감(천명): ('21.12)44.2→ ('22.1)28.6→ (2)28.9→ (3)43.3→ **(4)45.5**
 - ↳ 초등교육기관 증감(천명): ('21.12)14.0→ ('22.1)9.3→ (2)6.4→ (3)12.3→ (4)12.8
 - ↳ 중등교육기관 증감(천명): ('21.12)11.9→ ('22.1)5.3→ (2)3.9→ (3)12.2→ (4)13.3
 - ↳ 일반고습학원 증감(천명): ('21.12)5.5→ ('22.1)6.0→ (2)6.0→ (3)5.8→ (4)5.4
 - ↳ 기타교육기관 증감(천명): ('21.12)11.9→ ('22.1)6.6→ (2)9.1→ (3)10.7→ (4)10.6
- <보건업↑><사회복지업↑> 보건·돌봄·사회복지 수요 확대 영향으로 비거주 복지시설(노인복지관, 주간보호센터 등), 병·의원 등에서 증가 지속
 - ▶ 보건업 증감(천명) : ('21.12)34.5→ ('22.1)34.6→ (2)34.2→ (3)36.4→ **(4)35.2**
 - ↳ 병원 증감(천명): ('21.12)15.0→ ('22.1)14.1→ (2)13.2→ (3)14.5→ (4)13.8
 - ↳ 의원 증감(천명): ('21.12)16.8→ ('22.1)17.4→ (2)17.6→ (3)17.8→ (4)18.3
 - ▶ 사회복지업 증감(천명) : ('21.12)68.2→ ('22.1)84.8→ (2)90.3→ (3)79.0→ **(4)74.2**
 - ↳ 비거주복지시설 증감(천명): ('21.12)49.5→ ('22.1)64.1→ (2)69.9→ (3)60.1→ (4)56.7
- <사업시설 관리 및 조경 서비스업↑> 제조업 경기 회복에 따른 인력수요 증가 등 영향으로 증가 지속
 - ▶ 사업시설관리및조경서비스업 증감(천명): ('21.12)6.8→ ('22.1)11.4→ (2)10.9→ (3)9.3→ **(4)8.2**
- <사업지원서비스업↑> 여행업은 감소 지속 중이나, 인력공급업 등을 중심으로 증가 지속
 - * '22.2월 사업장 산업분류 변경(사업시설 유지관리 → 경비, 경호 및 탐정업 이동, 1.1천명)
 - ▶ 사업지원서비스업 증감(천명): ('21.12)-3.2→ ('22.1)15.4→ (2)18.4→ (3)16.3→ **(4)19.1**
 - ↳ 인력공급 및 고용알선업 증감(천명): ('21.12)3.0→ ('22.1)13.1→ (2)12.0→ (3)9.4→ (4)12.8
 - ↳ 경비,경호및탐정업 증감(천명): ('21.12)1.8→ ('22.1)3.3→ (2)5.3→ (3)5.2→ (4)3.0
 - ↳ 여행사및기타여행보조서비스업 증감(천명): ('21.12)-4.0→ ('22.1)-3.3→ (2)-2.7→ (3)-2.5→ (4)-1.2
- <스포츠오락↑> 헬스장, 체육시설 등 스포츠서비스업 중심으로 증가 지속
 - ▶ 스포츠오락 증감(천명): ('21.12)5.0→ ('22.1)8.0→ (2)7.7→ (3)8.0→ **(4)8.3**
 - ↳ 스포츠 서비스업 증감(천명): ('21.12)5.5→ ('22.1)6.8→ (2)6.5→ (3)6.6→ (4)6.6
 - ↳ 유원지및기타오락 증감(천명): ('21.12)-0.5→ ('22.1)1.2→ (2)1.2→ (3)1.4→ (4)1.7

3. 인적속성

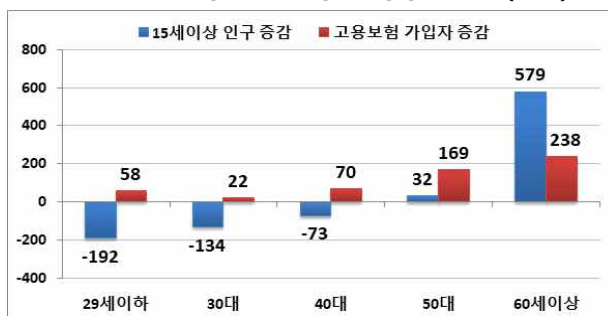
- (성별) 남성 가입자는 825만명으로 전년동월대비 23만 8천명 증가, 여성 가입자는 650만 3천명으로 전년동월대비 31만 8천명 증가
 - ▶ 남성 가입자수 증감(천명): ('21.12)193→ ('22.1)239→ (2)244→ (3)238→ **(4)238**
 - ▶ 여성 가입자수 증감(천명): ('21.12)239→ ('22.1)309→ (2)322→ (3)319→ **(4)318**

- (연령별) 29세이하(+58천명), 30대(+22천명), 40대(+70천명), 50대(+169천명), 60세이상(+238천명) 등 모든 연령대에서 증가
 - 29세이하는 출판영상통신(+21천명), 숙박음식(+18천명), 30대는 출판영상통신(+15천명), 전문과학기술(+8천명) 등을 중심으로 증가

<성별 가입자수 증감 추이(천명)>



<연령별 인구* 및 가입자수 증감(천명)>



* 가장 최신자료인 '22.3월기준 경할 15세이상인구와 '22.4월기준 고용보험 가입자수

<연령별 고용보험 가입자수(천명, %, 전년동월대비)>

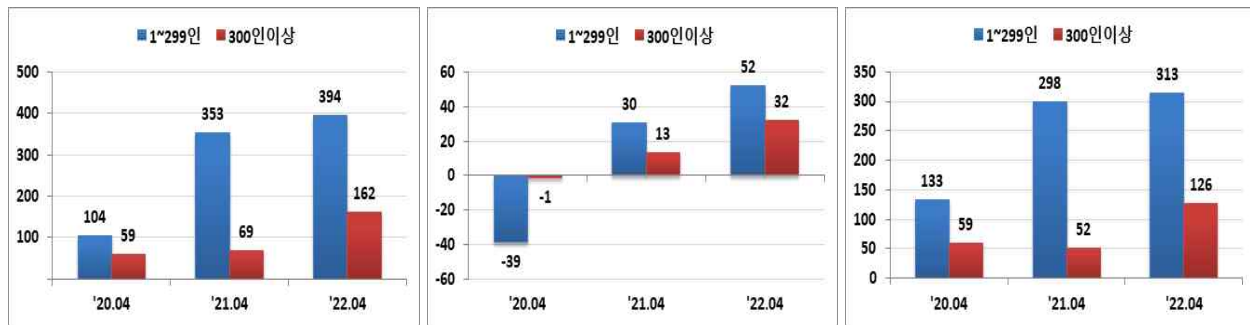
	'20.4월	'21.4월	'21.12월	'22.1월	'22.2월	'22.3월	'22.4월 [㉠]
29세 이하	2,379	2,449	2,493	2,490	2,491	2,487	2,507
(증감)	-47	70	57	83	83	67	58
(증감률)	(-2.0)	(2.9)	(2.4)	(3.5)	(3.4)	(2.8)	(2.4)
30대	3,350	3,335	3,361	3,341	3,346	3,345	3,356
(증감)	-57	-16	17	19	18	20	22
(증감률)	(-1.7)	(-0.5)	(0.5)	(0.6)	(0.6)	(0.6)	(0.7)
40대	3,463	3,500	3,543	3,525	3,544	3,549	3,570
(증감)	32	37	44	56	59	67	70
(증감률)	(0.9)	(1.1)	(1.3)	(1.6)	(1.7)	(1.9)	(2.0)
50대	2,899	3,013	3,124	3,105	3,133	3,157	3,182
(증감)	110	115	147	157	157	164	169
(증감률)	(4.0)	(4.0)	(5.0)	(5.3)	(5.3)	(5.5)	(5.6)
60세 이상	1,684	1,900	1,991	1,940	2,042	2,101	2,137
(증감)	125	216	166	233	249	240	238
(증감률)	(8.0)	(12.8)	(9.1)	(13.7)	(13.9)	(12.9)	(12.5)

4. 사업장 규모

□ 300인 미만은 39만 4천명 증가, 300인 이상은 16만 2천명 증가

- 300인 미만은 보건복지(+90천명), 제조업(+52천명) 등 중심으로 증가, 300인 이상은 제조업(+32천명), 공공행정(+27천명) 등 중심으로 증가

<전산업 규모별 가입자수 증감(천명)> <제조업 규모별 가입자수 증감(천명)> <서비스업 규모별 가입자수 증감(천명)>



<규모별 고용보험 가입자수(천명, %, 전년동월대비)>

		'20.4월	'21.4월	'21.12월	'22.1월	'22.2월	'22.3월	'22.4월 ¹⁾
전 산 업	300인 미만	9,839	10,192	10,475	10,379	10,475	10,504	10,586
	(증감)	104	353	370	406	420	374	394
	(증감률)	(1.1)	(3.6)	(3.7)	(4.1)	(4.2)	(3.7)	(3.9)
	300인 이상	3,936	4,005	4,037	4,022	4,082	4,135	4,167
	(증감)	59	69	62	142	145	183	162
	(증감률)	(1.5)	(1.8)	(1.6)	(3.6)	(3.7)	(4.6)	(4.0)
제 조 업	300인 미만	2,455	2,485	2,523	2,527	2,537	2,531	2,537
	(증감)	-39	30	65	56	54	48	52
	(증감률)	(-1.5)	(1.2)	(2.6)	(2.3)	(2.2)	(1.9)	(2.1)
	300인 이상	1,086	1,099	1,111	1,115	1,121	1,131	1,131
	(증감)	-1	13	23	31	28	33	32
	(증감률)	(-0.1)	(1.2)	(2.1)	(2.9)	(2.5)	(3.0)	(2.9)
서 비 스 업	300인 미만	6,697	6,995	7,225	7,124	7,202	7,233	7,308
	(증감)	133	298	278	321	336	295	313
	(증감률)	(2.0)	(4.5)	(4.0)	(4.7)	(4.9)	(4.2)	(4.5)
	300인 이상	2,685	2,737	2,754	2,735	2,791	2,832	2,863
	(증감)	59	52	35	105	113	147	126
	(증감률)	(2.2)	(1.9)	(1.3)	(4.0)	(4.2)	(5.5)	(4.6)

* 서비스업: 표준산업분류상 A.농림어업, B.광업, C.제조업, D.전기,가스, F.건설업을 제외한 전산업

Ⅱ 구직급여 신청 및 수혜 현황 <6쪽 '이용시 유의사항' 참고>

- 구직급여 신규 신청자수(9만 3천명)는 전년동월대비 10.1%(-1만명) 감소
 - 산업별로는 건설업(-4천명), 사업서비스(-2천명), 제조업(-2천명) 등에서 주로 감소
- 전체 구직급여 수혜자는 65만 2천명으로 전년동월대비 8만 7천명(-11.7%) 감소하였고, 수혜금액은 9,722억원으로 1,857억원(-16.0%) 감소
 - 구직급여 수혜자에게 구직급여가 1회 지급될 때 수혜금액인 지급건수당 수혜금액은 약 138만원으로 전년동월대비 1.6% 감소

<구직급여 신청·수혜 현황(천명, %, 전년동월대비)>

	'20.4월	'21.4월	'21.12월	'22.1월	'22.2월	'22.3월	'22.4월 ¹⁾
구직급여 신규 신청자	129	103	102	187	94	133	93
(증감)	-	-	-6	-25	-15	-16	-10
(증감률)	-	-	(-5.5)	(-11.8)	(-13.9)	(-10.9)	(-10.1)
구직급여 수혜자	651	739	529	601	608	668	652
(증감)	-	-	-71	-68	-91	-91	-87
(증감률)	-	-	(-11.8)	(-10.2)	(-13.0)	(-12.0)	(-11.7)
지급건수	723	825	590	688	632	747	704
(증감)	-	-	-98	-42	-111	-116	-121
(증감률)	-	-	(-14.2)	(-5.7)	(-14.9)	(-13.4)	(-14.7)
구직급여 수혜금액(억원)	9,933	11,580	8,114	8,814	8,784	10,036	9,722
(증감)	-	-	-1,451	-788	-1,365	-1,754	-1,857
(증감률)	-	-	(-15.2)	(-8.2)	(-13.4)	(-14.9)	(-16.0)
지급건수당 수혜금액(천원)	1,374	1,404	1,374	1,282	1,390	1,344	1,382
(증감)	-	-	-16	-35	24	-23	-22
(증감률)	-	-	(-1.1)	(-2.6)	(1.8)	(-1.7)	(-1.6)
1인당 수혜금액(천원)	1,526	1,568	1,534	1,466	1,445	1,503	1,491
(증감)	-	-	-61	31	-7	-50	-76
(증감률)	-	-	(-3.8)	(2.2)	(-0.5)	(-3.2)	(-4.9)

주1) 구직급여 통계는 임금근로자 기준으로 작성(일용근로자 포함, 자영업자 제외), 1인당 수혜금액은 전체 수혜금액을 수혜자수로 나눈 값이며, 지급건수당 수혜금액은 수혜자에게 구직급여가 1회 지급될 때의 평균 수혜금액임(수혜자는 1주~4주 범위 내에서 지정된 실업인정일에 구직급여를 지급 받으므로, 월 2회 구직급여를 지급 받는 경우도 있음)

주2) '19.10.1부터 구직급여 지급요건, 지급수준, 지급기간 등이 변경되어, 기존 구직급여 신청·수혜현황 통계와 시계열 단절이 발생하므로 '19.10월~'21.6월 통계수치의 전년동월대비 비교는 부적절

※ 첨부(통계표) : 고용행정 통계로 본 노동시장 동향('22.4월 기준)

고용행정 통계로 본 노동시장 동향

- '22.4월 고용보험 가입자수, 구직급여 및 구인·구직

<통계표> '22.4월 고용행정통계	19
<참고 1> 보도자료에 활용된 산업분류 명칭	29
<참고 2> 보도자료 배포 일정	30

2022. 5.



고용노동부

통계표

'22.4월말 고용보험 가입자수, 구직급여, 구인·구직 현황

1. 고용보험 가입자수

□ 총괄 및 성별·연령별 고용보험 가입자수

(단위: 천명, %, 전년동월대비)

		'20.4월	'21.4월	'21.12월	'22.1월	'22.2월	'22.3월	'22.4월 ¹⁾
고용보험 가입자수		13,775	14,197	14,512	14,401	14,557	14,638	14,753
(증감)		163	422	432	548	565	557	556
(증감률)		(1.2)	(3.1)	(3.1)	(4.0)	(4.0)	(4.0)	(3.9)
성 별	남성	7,844	8,012	8,138	8,102	8,176	8,210	8,250
	(증감)	60	168	193	239	244	238	238
	(증감률)	(0.8)	(2.1)	(2.4)	(3.0)	(3.1)	(3.0)	(3.0)
	여성	5,932	6,185	6,374	6,299	6,381	6,429	6,503
	(증감)	104	253	239	309	322	319	318
	(증감률)	(1.8)	(4.3)	(3.9)	(5.2)	(5.3)	(5.2)	(5.1)
연 령 별	29세 이하	2,379	2,449	2,493	2,490	2,491	2,487	2,507
	(증감)	-47	70	57	83	83	67	58
	(증감률)	(-2.0)	(2.9)	(2.4)	(3.5)	(3.4)	(2.8)	(2.4)
	30대	3,350	3,335	3,361	3,341	3,346	3,345	3,356
	(증감)	-57	-16	17	19	18	20	22
	(증감률)	(-1.7)	(-0.5)	(0.5)	(0.6)	(0.6)	(0.6)	(0.7)
	40대	3,463	3,500	3,543	3,525	3,544	3,549	3,570
	(증감)	32	37	44	56	59	67	70
	(증감률)	(0.9)	(1.1)	(1.3)	(1.6)	(1.7)	(1.9)	(2.0)
	50대	2,899	3,013	3,124	3,105	3,133	3,157	3,182
	(증감)	110	115	147	157	157	164	169
	(증감률)	(4.0)	(4.0)	(5.0)	(5.3)	(5.3)	(5.5)	(5.6)
	60세 이상	1,684	1,900	1,991	1,940	2,042	2,101	2,137
	(증감)	125	216	166	233	249	240	238
	(증감률)	(8.0)	(12.8)	(9.1)	(13.7)	(13.9)	(12.9)	(12.5)

주1) 고용보험 가입자수는 상시(상용+임시) 근로자이며, 일용근로자 및 임의가입 대상인 자영업자 제외 (이하 동일함)
 2) '22.4월 자료는 잠정치

□ 규모별 고용보험 가입자수

(단위: 천명, %, 전년동월대비)

		'20.4월	'21.4월	'21.12월	'22.1월	'22.2월	'22.3월	'22.4월 ^가
전 산 업	300인 미만	9,839	10,192	10,475	10,379	10,475	10,504	10,586
	(증감)	104	353	370	406	420	374	394
	(증감률)	(1.1)	(3.6)	(3.7)	(4.1)	(4.2)	(3.7)	(3.9)
	300인 이상	3,936	4,005	4,037	4,022	4,082	4,135	4,167
	(증감)	59	69	62	142	145	183	162
	(증감률)	(1.5)	(1.8)	(1.6)	(3.6)	(3.7)	(4.6)	(4.0)
제 조 업	300인 미만	2,455	2,485	2,523	2,527	2,537	2,531	2,537
	(증감)	-39	30	65	56	54	48	52
	(증감률)	(-1.5)	(1.2)	(2.6)	(2.3)	(2.2)	(1.9)	(2.1)
	300인 이상	1,086	1,099	1,111	1,115	1,121	1,131	1,131
	(증감)	-1	13	23	31	28	33	32
	(증감률)	(-0.1)	(1.2)	(2.1)	(2.9)	(2.5)	(3.0)	(2.9)
서 비 스 업	300인 미만	6,697	6,995	7,225	7,124	7,202	7,233	7,308
	(증감)	133	298	278	321	336	295	313
	(증감률)	(2.0)	(4.5)	(4.0)	(4.7)	(4.9)	(4.2)	(4.5)
	300인 이상	2,685	2,737	2,754	2,735	2,791	2,832	2,863
	(증감)	59	52	35	105	113	147	126
	(증감률)	(2.2)	(1.9)	(1.3)	(4.0)	(4.2)	(5.5)	(4.6)

* 서비스업: 표준산업분류상 A.농림어업, B.광업, C.제조업, D.전기,가스, F.건설업을 제외한 전산업

주: 300인 이상 사업장 증가폭 확대는 국가·지자체의 고용보험 가입단위 단일화 조치 (사업장 내 복수의 소규모 고용보험 가입 단위를 하나로 통합) 영향이 일부 작용

□ 산업별 고용보험 가입자수

(단위: 천명, %, 전년동월대비)

	'20.4월	'21.4월	'21.12월	'22.1월	'22.2월	'22.3월	'22.4월 ^{가)}
전산업	13,775	14,197	14,512	14,401	14,557	14,638	14,753
(증감)	163	422	432	548	565	557	556
(증감률)	(1.2)	(3.1)	(3.1)	(4.0)	(4.0)	(4.0)	(3.9)
농림어업	39	41	41	40	41	42	42
(증감)	0	2	1	2	1	1	2
(증감률)	(0.4)	(5.7)	(2.2)	(5.5)	(3.0)	(2.5)	(4.3)
광업	9	9	9	9	9	9	9
(증감)	-1	0	0	0	0	0	0
(증감률)	(-5.4)	(-4.7)	(-1.0)	(0.2)	(-0.2)	(0.2)	(0.2)
제조업	3,541	3,584	3,633	3,642	3,658	3,662	3,668
(증감)	-40	44	87	88	82	81	84
(증감률)	(-1.1)	(1.2)	(2.5)	(2.5)	(2.3)	(2.3)	(2.3)
전기,가스	86	89	91	90	90	90	90
(증감)	0	3	2	2	2	1	1
(증감률)	(0.1)	(3.8)	(2.7)	(2.4)	(1.9)	(1.0)	(1.1)
건설업	719	742	759	760	766	770	773
(증감)	11	23	29	30	31	33	31
(증감률)	(1.6)	(3.2)	(3.9)	(4.1)	(4.3)	(4.5)	(4.2)
서비스업	9,382	9,732	9,979	9,859	9,993	10,065	10,170
(증감)	192	350	313	426	449	441	439
(증감률)	(2.1)	(3.7)	(3.2)	(4.5)	(4.7)	(4.6)	(4.5)
하수,폐기물	77	81	82	82	83	83	84
(증감)	4	4	3	4	4	3	3
(증감률)	(5.8)	(4.6)	(4.3)	(5.5)	(5.0)	(4.3)	(4.2)
도소매	1,588	1,618	1,655	1,653	1,658	1,655	1,657
(증감)	14	30	45	49	45	42	39
(증감률)	(0.9)	(1.9)	(2.8)	(3.1)	(2.8)	(2.6)	(2.4)
운수업	636	632	644	642	644	644	644
(증감)	9	-4	8	11	12	12	12
(증감률)	(1.4)	(-0.6)	(1.3)	(1.7)	(1.9)	(1.8)	(1.9)
숙박음식	646	630	663	664	669	663	670
(증감)	2	-15	12	37	44	40	40
(증감률)	(0.4)	(-2.4)	(1.8)	(5.9)	(7.1)	(6.4)	(6.3)

(단위: 천명, %, 전년동월대비)

	'20.4월	'21.4월	'21.12월	'22.1월	'22.2월	'22.3월	'22.4월 ^㉑
출판,통신,정보	646	695	742	742	747	750	757
(증감)	15	49	58	60	60	60	62
(증감률)	(2.4)	(7.6)	(8.4)	(8.9)	(8.7)	(8.8)	(8.9)
금융보험	484	486	492	490	490	489	490
(증감)	6	2	5	4	4	4	3
(증감률)	(1.3)	(0.4)	(1.0)	(0.9)	(0.9)	(0.9)	(0.7)
부동산임대	369	378	384	381	384	384	387
(증감)	4	9	9	9	8	7	8
(증감률)	(1.0)	(2.4)	(2.4)	(2.5)	(2.1)	(2.0)	(2.2)
전문과학기술	823	877	911	912	917	923	929
(증감)	43	54	44	50	53	52	52
(증감률)	(5.5)	(6.5)	(5.1)	(5.8)	(6.1)	(6.0)	(5.9)
사업서비스	1,087	1,098	1,109	1,076	1,110	1,114	1,125
(증감)	-26	11	4	27	29	26	27
(증감률)	(-2.3)	(1.0)	(0.3)	(2.6)	(2.7)	(2.4)	(2.5)
공공행정	380	418	365	347	389	421	439
(증감)	27	38	-28	13	21	20	21
(증감률)	(7.7)	(9.9)	(-7.1)	(3.9)	(5.6)	(5.1)	(5.0)
교육서비스	467	516	541	501	493	532	561
(증감)	5	48	44	29	29	43	45
(증감률)	(1.0)	(10.3)	(8.9)	(6.0)	(6.2)	(8.9)	(8.8)
보건복지	1,686	1,811	1,888	1,878	1,911	1,905	1,920
(증감)	94	124	103	119	125	115	109
(증감률)	(5.9)	(7.4)	(5.8)	(6.8)	(7.0)	(6.4)	(6.0)
예술,스포츠	147	146	152	149	150	153	157
(증감)	1	-1	5	10	10	10	11
(증감률)	(0.5)	(-0.6)	(3.6)	(7.1)	(7.1)	(6.9)	(7.2)
협회,개인서비스	332	333	337	331	335	336	339
(증감)	-6	2	0	3	6	5	5
(증감률)	(-1.7)	(0.5)	(0.1)	(0.8)	(1.7)	(1.5)	(1.6)
기타 산업	13	13	13	13	13	13	13
(증감)	0	0	0	0	0	0	0
(증감률)	(-1.3)	(1.7)	(2.8)	(3.4)	(1.7)	(1.5)	(1.1)

기타 산업: '가구내고용', '국제외국', '분류불능'

주1) '21.5월 '의료용기기'제조업의 일부사업장이 '상품종합중개업'으로 산업분류 변경(0.8천명)

2) '21.6월 '식품품제조업'의 일부사업장이 '음·식품도매업'으로 산업분류 변경(1.3천명)

3) '21.12월 '기계장비' 제조업의 일부 사업장이 '협회 및 단체, 수리업'으로 산업분류 변경(0.7천명)

4) '22.2월 '전자통신(전자부품)' 제조업의 일부사업장이 '연구개발업'으로 산업분류 변경(1.2천명)

○ 제조업 성별 연령별 고용보험 가입자수

(단위: 천명, %, 전년동월대비)

		'20.4월	'21.4월	'21.12월	'22.1월	'22.2월	'22.3월	'22.4월 [㉐]
제조업 고용보험 가입자수		3,541	3,584	3,633	3,642	3,658	3,662	3,668
(증감)		-39.6	43.5	87.4	87.7	81.9	80.8	83.9
(증감률)		(-1.1)	(1.2)	(2.5)	(2.5)	(2.3)	(2.3)	(2.3)
성 별	남성	2,628	2,661	2,697	2,706	2,717	2,720	2,723
	(증감)	-18.2	33.0	65.8	64.4	60.1	59.3	61.8
	(증감률)	(-0.7)	(1.3)	(2.5)	(2.4)	(2.3)	(2.2)	(2.3)
	여성	912	923	936	936	941	943	945
	(증감)	-21.5	10.5	21.6	23.3	21.8	21.5	22.1
	(증감률)	(-2.3)	(1.2)	(2.4)	(2.6)	(2.4)	(2.3)	(2.4)
연 령 별	29세 이하	534	544	540	551	550	549	550
	(증감)	-34.5	9.3	12.3	11.1	7.1	5.5	6.4
	(증감률)	(-6.1)	(1.7)	(2.3)	(2.0)	(1.3)	(1.0)	(1.2)
	30대	987	969	959	961	962	960	958
	(증감)	-35.0	-17.6	-9.1	-11.7	-13.0	-12.6	-11.1
	(증감률)	(-3.4)	(-1.8)	(-0.9)	(-1.2)	(-1.3)	(-1.3)	(-1.1)
	40대	986	993	1,003	1,007	1,011	1,012	1,013
	(증감)	-0.5	7.0	16.4	18.0	18.4	19.3	19.9
	(증감률)	(-0.1)	(0.7)	(1.7)	(1.8)	(1.9)	(1.9)	(2.0)
	50대	794	808	830	831	834	836	838
	(증감)	9.7	13.8	28.3	29.0	27.8	28.7	29.4
	(증감률)	(1.2)	(1.7)	(3.5)	(3.6)	(3.5)	(3.6)	(3.6)
	60세 이상	239	270	301	293	301	306	309
	(증감)	20.7	31.0	39.5	41.3	41.5	39.8	39.2
	(증감률)	(9.5)	(13.0)	(15.1)	(16.4)	(16.0)	(15.0)	(14.5)

○ 제조업 증분류별 고용보험 가입자수

(단위: 천명, %, 전년동월대비)

	'20.4월	'21.4월	'21.12월	'22.1월	'22.2월	'22.3월	'22.4월 [㉠]
제조업	3,541	3,584	3,633	3,642	3,658	3,662	3,668
(증감)	-39.6	43.5	87.4	87.7	81.9	80.8	83.9
(증감률)	(-1.1)	(1.2)	(2.5)	(2.5)	(2.3)	(2.3)	(2.3)
식료품	280	291	298	298	301	301	301
(증감)	-0.7	10.6	11.9	11.3	10.4	10.3	10.9
(증감률)	(-0.3)	(3.8)	(4.2)	(3.9)	(3.6)	(3.5)	(3.7)
음료	29	29	29	28	29	29	29
(증감)	-0.1	0.0	0.0	-0.1	0.4	0.1	0.1
(증감률)	(-0.4)	(0.2)	(0.1)	(-0.3)	(1.3)	(0.3)	(0.2)
담배	3	3	3	3	3	3	3
(증감)	0.2	0.1	0.1	-0.1	0.0	0.1	0.1
(증감률)	(5.9)	(2.0)	(2.2)	(-2.3)	(1.2)	(2.7)	(4.1)
섬유제품	96	101	100	100	100	100	100
(증감)	-4.1	4.6	-1.0	-0.9	-1.0	-0.7	-0.5
(증감률)	(-4.1)	(4.7)	(-1.0)	(-0.9)	(-1.0)	(-0.7)	(-0.5)
의복,모피	57	53	52	52	52	52	52
(증감)	-4.0	-3.8	-1.7	-1.6	-1.4	-1.4	-1.2
(증감률)	(-6.6)	(-6.6)	(-3.1)	(-3.0)	(-2.6)	(-2.7)	(-2.2)
가죽,신발	20	19	19	19	19	19	19
(증감)	-1.6	-0.9	0.0	0.0	0.0	0.0	0.0
(증감률)	(-7.2)	(-4.6)	(-0.1)	(-0.1)	(0.0)	(-0.2)	(0.1)
나무제품	29	30	30	30	30	30	30
(증감)	-1.8	0.8	0.8	0.2	0.1	-0.1	0.0
(증감률)	(-5.8)	(2.7)	(2.6)	(0.6)	(0.2)	(-0.4)	(-0.0)
종이제품	56	58	59	59	60	60	60
(증감)	-0.8	2.1	1.7	1.8	1.6	1.4	1.8
(증감률)	(-1.3)	(3.7)	(3.1)	(3.1)	(2.7)	(2.4)	(3.1)
인쇄,기록매체	61	60	60	60	60	60	60
(증감)	-2.4	-0.9	-0.1	0.1	0.0	0.0	-0.1
(증감률)	(-3.8)	(-1.4)	(-0.2)	(0.2)	(-0.0)	(0.1)	(-0.2)
석유정제	20	19	18	18	18	18	18
(증감)	1.8	-0.8	-0.9	-1.1	-1.0	-1.0	-1.1
(증감률)	(9.7)	(-4.1)	(-4.8)	(-5.9)	(-5.4)	(-5.4)	(-5.9)
화학제품	242	236	240	242	243	243	244
(증감)	0.9	-5.4	5.3	8.4	8.2	8.8	7.5
(증감률)	(0.4)	(-2.2)	(2.2)	(3.6)	(3.5)	(3.8)	(3.2)

	'20.4월	'21.4월	'21.12월	'22.1월	'22.2월	'22.3월	'22.4월 ¹⁾
의약품	85	89	91	91	92	93	92
(증감)	3.5	3.4	3.4	3.2	3.9	4.0	3.4
(증감률)	(4.3)	(4.0)	(3.9)	(3.6)	(4.5)	(4.6)	(3.8)
고무,플라스틱	200	206	209	210	211	212	212
(증감)	-4.1	6.4	8.8	7.2	6.6	5.9	6.3
(증감률)	(-2.0)	(3.2)	(4.4)	(3.6)	(3.2)	(2.9)	(3.0)
비금속광물	90	90	90	90	91	91	91
(증감)	-1.8	0.3	1.5	1.7	1.2	1.1	1.2
(증감률)	(-1.9)	(0.3)	(1.7)	(1.9)	(1.4)	(1.2)	(1.3)
1차금속	109	107	112	111	112	112	112
(증감)	-2.3	-1.5	4.6	4.8	4.5	4.7	4.5
(증감률)	(-2.0)	(-1.4)	(4.3)	(4.5)	(4.2)	(4.4)	(4.2)
금속가공	292	295	299	302	305	305	305
(증감)	-5.8	3.5	9.1	10.3	10.3	9.9	9.8
(증감률)	(-2.0)	(1.2)	(3.2)	(3.5)	(3.5)	(3.3)	(3.3)
전자통신	513	524	531	533	535	536	537
(증감)	-7.3	10.4	12.1	11.6	11.5	12.4	13.3
(증감률)	(-1.4)	(2.0)	(2.3)	(2.2)	(2.2)	(2.4)	(2.5)
의료정밀	106	110	111	112	112	112	113
(증감)	0.5	3.8	4.4	4.2	3.6	3.4	3.3
(증감률)	(0.5)	(3.6)	(4.1)	(3.9)	(3.3)	(3.1)	(3.0)
전기장비	217	231	237	238	239	239	239
(증감)	0.1	13.5	11.3	10.8	9.7	9.0	8.2
(증감률)	(0.0)	(6.2)	(5.0)	(4.7)	(4.2)	(3.9)	(3.5)
기계장비	438	443	448	449	450	451	452
(증감)	-4.8	5.2	10.0	9.4	7.6	7.2	9.0
(증감률)	(-1.1)	(1.2)	(2.3)	(2.1)	(1.7)	(1.6)	(2.0)
자동차	377	379	383	380	381	382	383
(증감)	-7.3	1.8	6.7	5.5	4.0	3.8	4.2
(증감률)	(-1.9)	(0.5)	(1.8)	(1.5)	(1.1)	(1.0)	(1.1)
기타운송장비	136	124	125	124	124	124	124
(증감)	3.2	-11.6	-3.1	-1.8	-1.4	-1.1	0.3
(증감률)	(2.4)	(-8.5)	(-2.4)	(-1.4)	(-1.1)	(-0.9)	(0.3)
가구	32	34	34	35	35	35	35
(증감)	0.3	2.0	1.9	1.8	1.7	1.6	1.5
(증감률)	(0.9)	(6.4)	(5.7)	(5.5)	(5.2)	(4.8)	(4.4)
기타	54	54	54	55	55	55	55
(증감)	-1.1	-0.1	0.6	0.8	1.4	1.5	1.5
(증감률)	(-2.1)	(-0.2)	(1.1)	(1.6)	(2.5)	(2.9)	(2.7)

- 주1) '21.10월 '석유정제품' 제조업의 일부 사업장이 '전기장비' 제조업으로 산업분류 변경됨(1.5천명)
2) '21.10월 '전자통신' 제조업 → '기계장비' 제조업 → '21.12월 '전자통신' 제조업으로 산업분류 변경(1천명)
3) '21.12월 '기계장비' 제조업의 일부 사업장이 '협회 및 단체, 수리업'으로 산업분류 변경(0.7천명)
4) '22.2월 '기계장비' 제조업의 일부 사업장이 '전자통신'으로 산업분류 변경(1.1천명)
5) '22.2월 '전자통신(전자부품)' 제조업의 일부사업장이 '연구개발업'으로 산업분류 변경(1.2천명)

2. 피보험 자격 취득 및 상실

(단위: 천명, %, 전년동월대비)

	'20.4월	'21.4월	'21.12월	'22.1월	'22.2월	'22.3월	'22.4월 [㉠]	
취득자	560	695	571	878	657	866	727	
(증감)	-121	134	30	123	44	65	32	
(증감률)	(-17.8)	(24.0)	(5.5)	(16.3)	(7.2)	(8.1)	(4.7)	
신규	신규취득자	67	80	69	113	85	104	82
	(증감)	-22	14	3	14	8	6	2
	(증감률)	(-24.4)	(20.3)	(5.0)	(13.6)	(9.7)	(5.9)	(2.6)
경력	경력취득자	494	614	502	765	572	761	645
	(증감)	-100	121	26	109	36	59	30
	(증감률)	(-16.8)	(24.5)	(5.5)	(16.7)	(6.8)	(8.4)	(4.9)
상실자	529	559	688	983	493	769	594	
(증감)	-25	30	-68	6	24	71	35	
(증감률)	(-4.5)	(5.6)	(-9.0)	(0.7)	(5.1)	(10.1)	(6.3)	

주: 매월 행정통계를 확정된 이후 취득·상실에 대한 수정신고 등이 있을 수 있어, 전월 고용보험 가입자수에 당월 취득자를 더하고 상실자를 뺀 수치는 당월 고용보험 가입자수와 차이가 있을 수 있음

3. 구직급여 신청 및 수혜현황

□ 총괄 구직급여 신청 및 수혜현황

(단위: 천명, 억원, %, 전년동월대비)

	'20.4월	'21.4월	'21.12월	'22.1월	'22.2월	'22.3월	'22.4월 [㉠]
구직급여 신규 신청자	129	103	102	187	94	133	93
(증감)	-	-	-6	-25	-15	-16	-10
(증감률)	-	-	(-5.5)	(-11.8)	(-13.9)	(-10.9)	(-10.1)
구직급여 수혜자	651	739	529	601	608	668	652
(증감)	-	-	-71	-68	-91	-91	-87
(증감률)	-	-	(-11.8)	(-10.2)	(-13.0)	(-12.0)	(-11.7)
지급건수	723	825	590	688	632	747	704
(증감)	-	-	-98	-42	-111	-116	-121
(증감률)	-	-	(-14.2)	(-5.7)	(-14.9)	(-13.4)	(-14.7)
구직급여 수혜금액	9,933	11,580	8,114	8,814	8,784	10,036	9,722
(증감)	-	-	-1,451	-788	-1,365	-1,754	-1,857
(증감률)	-	-	(-15.2)	(-8.2)	(-13.4)	(-14.9)	(-16.0)
지급건수당 수혜금액(천원)	1,374	1,404	1,374	1,282	1,390	1,344	1,382
(증감)	-	-	-16	-35	24	-23	-22
(증감률)	-	-	(-1.1)	(-2.6)	(1.8)	(-1.7)	(-1.6)
1인당 수혜금액(천원)	1,526	1,568	1,534	1,466	1,445	1,503	1,491
(증감)	-	-	-61	31	-7	-50	-76
(증감률)	-	-	(-3.8)	(2.2)	(-0.5)	(-3.2)	(-4.9)

주1) 구직급여 통계는 임금근로자 기준으로 작성(일용근로자 포함, 자영업자 제외), 1인당 수혜금액은 전체 수혜금액을 수혜자수로 나눈 값이며, 지급건수당 수혜금액은 지급건수로 나눈 값임

주2) '19.10.1부터 구직급여 지급요건, 지급수준, 지급기간 등이 변경되어, 기존 구직급여 신청·수혜현황 통계와 시계열 단절이 발생하므로 '19.10월~'21.6월 통계수치의 전년동월대비 비교는 부적절

□ 주요 산업별 구직급여 신규신청자수

(단위: 천명)

	'20.4월	'21.4월	'21.12월	'22.1월	'22.2월	'22.3월	'22.4월 ^㉑
전 산업	129.1	103.2	101.9	186.7	94.4	132.6	92.8
농림어업	1.2	1.0	0.9	0.9	0.4	0.6	0.9
제조업	22.0	17.4	12.9	25.9	14.2	14.9	15.8
하수, 폐기물	0.4	0.4	0.6	1.1	0.5	0.4	0.4
건설업	13.7	12.4	12.7	17.6	11.9	10.1	8.6
도소매	16.3	12.8	10.4	13.1	10.8	12.1	11.7
운수업	5.5	4.5	3.6	6.4	3.6	3.8	3.9
숙박음식	12.7	8.0	6.5	8.0	6.5	7.4	6.5
출판, 통신, 정보	4.4	3.0	2.9	4.6	2.8	3.1	3.0
금융보험	1.6	1.7	1.3	4.8	2.7	2.6	1.6
부동산임대	3.8	3.6	2.7	6.4	2.7	3.2	3.5
전문과학기술	4.9	4.0	4.3	7.2	3.9	4.8	4.0
사업서비스	15.7	12.2	10.0	25.9	10.4	10.5	9.8
공공행정	2.0	2.6	15.8	24.2	5.7	3.8	2.8
교육서비스	5.6	3.7	3.4	8.5	3.9	15.9	4.3
보건복지	13.9	12.0	9.0	22.2	10.4	35.4	12.4
예술, 스포츠	1.6	1.0	2.5	4.1	1.6	1.5	1.1
협회, 개인서비스업	3.0	2.4	2.1	5.1	2.3	2.4	2.2
기타 산업	0.7	0.6	0.2	0.7	0.3	0.2	0.4

주1) 구직급여 통계는 임금근로자 기준으로 작성(일용근로자 포함, 자영업자 제외)

2) '19.10.1부터 구직급여 지급요건, 지급수준, 지급기간 등이 변경되어, 기존 구직급여 신청·수혜현황 통계와 시계열 단절이 발생하므로 전년동월대비 비교는 부적절

4. 워크넷 구인·구직

※ 워크넷 통계는 워크넷을 이용한 구인·구직 상황만을 포함하며 전체 노동시장의 구인·구직 상황을 설명하는 것은 아님

□ 총괄

(단위: 천명, %, 전년동월대비)

		'20.4월	'21.4월	'21.12월	'22.1월	'22.2월	'22.3월	'22.4월 [㉠]
전체	신규구인인원	122	232	280	250	261	306	276
	(증감)	-68	111	78	59	79	63	44
	(증감률)	(-35.9)	(91.0)	(38.6)	(31.1)	(43.2)	(25.8)	(18.8)
	신규구직건수	361	426	430	525	377	454	363
	(증감)	14	66	-44	-80	10	-34	-63
	(증감률)	(3.9)	(18.2)	(-9.3)	(-13.3)	(2.6)	(-7.0)	(-14.7)
	구인배수 ¹⁾	0.34	0.54	0.65	0.48	0.69	0.68	0.76

주: 구인배수=신규구인인원/신규구직건수

□ 성별·연령별 구직자

(단위: 천명, %, 전년동월대비)

		'20.4월	'21.4월	'21.12월	'22.1월	'22.2월	'22.3월	'22.4월 [㉠]	
성별	남성	신규구직건수	161	187	188	235	156	172	154
		(증감)	8	26	-25	-47	-2	-21	-33
		(증감률)	(5.4)	(16.4)	(-11.6)	(-16.5)	(-1.5)	(-10.6)	(-17.6)
	여성	신규구직건수	200	239	241	290	221	281	209
		(증감)	5	39	-19	-34	12	-13	-30
		(증감률)	(2.8)	(19.6)	(-7.3)	(-10.4)	(5.7)	(-4.6)	(-12.5)
연령별	29세 이하	신규구직건수	82	112	101	126	100	118	93
		(증감)	2	30	-26	-35	2	-6	-19
		(증감률)	(1.9)	(36.8)	(-20.5)	(-21.9)	(1.6)	(-4.8)	(-16.9)
	30대	신규구직건수	71	78	71	84	66	82	66
		(증감)	-3	7	-15	-16	0	-9	-13
		(증감률)	(-4.0)	(10.6)	(-17.4)	(-15.9)	(-0.7)	(-9.6)	(-16.2)
	40대	신규구직건수	73	83	81	90	71	93	71
		(증감)	2	10	-2	-11	3	-8	-12
		(증감률)	(3.5)	(14.2)	(-2.4)	(-10.6)	(5.1)	(-7.5)	(-14.9)
	50대	신규구직건수	75	82	88	99	73	87	70
		(증감)	7	7	-4	-14	3	-7	-12
		(증감률)	(11.0)	(9.3)	(-4.6)	(-12.1)	(4.3)	(-7.6)	(-14.5)
	60세 이상	신규구직건수	60	71	87	127	67	74	64
		(증감)	5	11	4	-5	2	-5	-7
		(증감률)	(9.3)	(17.8)	(4.3)	(-3.9)	(3.1)	(-6.0)	(-9.7)

<참고1> 보도자료에 활용된 산업분류 명칭

↳ 보도자료에 활용한 산업분류는 표준산업분류를 활용하였으며, 표준산업분류 명칭이 길어 아래와 같이 약칭 산업분류명을 활용

부호	약칭 산업분류명	표준산업분류명	부호	약칭 산업분류명	표준산업분류명
A	농림어업	농업, 임업 및 어업	10	식료품	식료품 제조업
B	광업	광업	11	음료	음료 제조업
C	제조업	제조업	12	담배	담배 제조업
D	전기,가스	전기, 가스, 증기 및 수도사업	13	섬유제품	섬유제품 제조업; 의복제외
E	하수,폐기물	하수·폐기물 처리, 원료재생 및 환경복원업	14	의복,모피	의복, 의복액세서리 및 모피제품 제조업
F	건설업	건설업	15	가죽,신발	가죽, 가방 및 신발 제조업
G	도소매	도매 및 소매업	16	나무제품	목재 및 나무제품 제조업;가구제외
H	운수업	운수업	17	종이제품	펄프, 종이 및 종이제품 제조업
I	숙박음식	숙박 및 음식점업	18	인쇄,기록매체	인쇄 및 기록매체 복제업
J	출판,통신,정보	출판, 영상, 방송통신 및 정보서비스업	19	석유정제	코크스, 연탄 및 석유정제품 제조업
K	금융보험	금융 및 보험업	20	화학제품	화학물질 및 화학제품 제조업;의약품 제외
L	부동산임대	부동산업 및 임대업	21	의약품	의료용 물질 및 의약품 제조업
M	전문과학기술	전문, 과학 및 기술 서비스업	22	고무,플라스틱	고무제품 및 플라스틱제품 제조업
N	사업서비스	사업시설관리 및 사업지원 서비스업	23	비금속광물	비금속 광물제품 제조업
O	공공행정	공공행정, 국방 및 사회보장 행정	24	1차금속	1차 금속 제조업
P	교육서비스	교육 서비스업	25	금속가공	금속가공제품 제조업;기계 및 가구 제외
Q	보건복지	보건업 및 사회복지 서비스업	26	전자·통신	전자부품, 컴퓨터, 영상, 음향 및 통신장비 제조업
R	예술,스포츠	예술, 스포츠 및 여가관련 서비스업	27	의료정밀	의료, 정밀, 광학기기 및 시계 제조업
S	협회,개인서비스	협회 및 단체, 수리 및 기타 개인 서비스업	28	전기장비	전기장비 제조업
T	가구내고용	가구내 고용활동 및 달리 분류되지 않은 자가소비 생산활동	29	기계장비	기타 기계 및 장비 제조업
U	국제외국	국제 및 외국기관	30	자동차	자동차 및 트레일러 제조업
			31	기타운송장비	기타 운송장비 제조업
			32	가구	가구 제조업
			33	기타	기타 제품 제조업

<참고2> 2022년 「고용행정통계로 본 노동시장 동향」 보도자료 배포 일정

보도자료명	배포 일자
고용행정 통계로 본 '21.12월 노동시장 동향	2022. 1. 10.(월)
고용행정 통계로 본 '22.1월 노동시장 동향	2022. 2. 14.(월)
고용행정 통계로 본 '22.2월 노동시장 동향	2022. 3. 14.(월)
고용행정 통계로 본 '22.3월 노동시장 동향	2022. 4. 11.(월)
고용행정 통계로 본 '22.4월 노동시장 동향	2022. 5. 9.(월)
고용행정 통계로 본 '22.5월 노동시장 동향	2022. 6. 13.(월)
고용행정 통계로 본 '22.6월 노동시장 동향	2022. 7. 11.(월)
고용행정 통계로 본 '22.7월 노동시장 동향	2022. 8. 8.(월)
고용행정 통계로 본 '22.8월 노동시장 동향	2022. 9. 13.(화)
고용행정 통계로 본 '22.9월 노동시장 동향	2022. 10. 11.(화)
고용행정 통계로 본 '22.10월 노동시장 동향	2022. 11. 7.(월)
고용행정 통계로 본 '22.11월 노동시장 동향	2022. 12. 12.(월)

※ 공표 일정은 변경될 수 있으며, 변경 시 다시 안내해 드리겠습니다.